

การเตรียมภาพประกอบส่งใน งานพิมพ์





ภาพประกอบเอกสารชุดวิชาการ

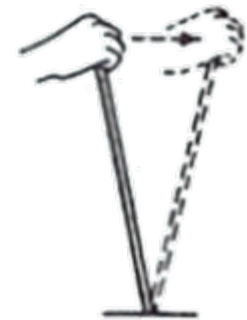
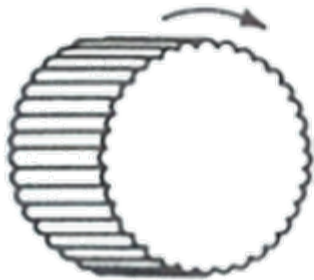
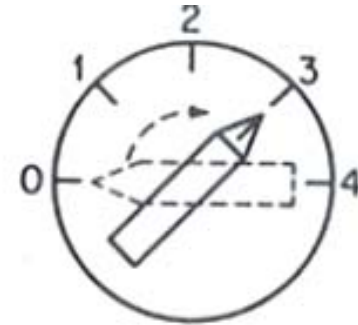
ภาพประกอบ

หมายถึง ภาพลายเส้น ภาพถ่าย ภาพจาก
internet แผนภูมิและ ภาพวาด
ซึ่งใช้ประกอบชุดวิชาของ
มหาวิทยาลัยสุโขทัยธรรมาธิราช



ภาพประกอบเอกสารชุดวิชาการ

1 ภาพลายเส้น



ภาพประกอบเอกสารชุดวิชาการ

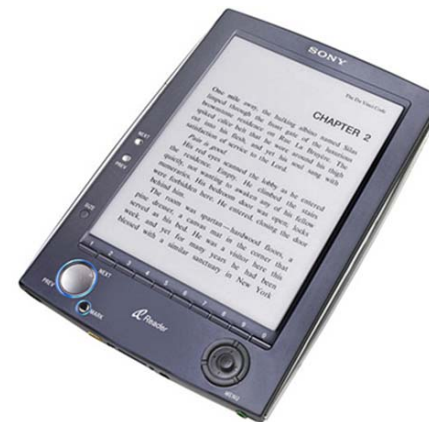
2

ภาพถ่าย



ภาพประกอบเอกสารชุดวิชาการ

3 ภาพจาก internet



พ่อ : ผมชื่อกล้วยครั้น ชีวิตผมถูกลูกศิเสยได้ดีจากกล้วย



พ่อ : ส่วนเนี่ยเมียผม ขยันจริงๆ ส่วนเนี่ยเอาไปขาย ส่วนเนี่ยเอาไปแปรรูปเพิ่มค่า



พ่อ : ก็เสพผมก็พอเก็บให้ลูก



พ่อ : ชีวิตพอเพียงแบบเนี่ย คายบควรรู้เราก็สุขใจแล้ว



ลูก : พ่ออยู่ พ่อกิน พ่อใช้ ก็สุขใจแล้วเนอะพ่อเนอะ



โฆนค : อ.ก.ส. ขอตนับต่นุมการำการชีวิคคยำง



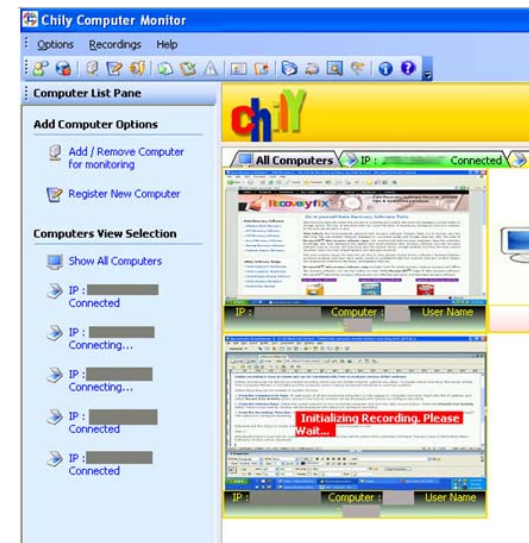
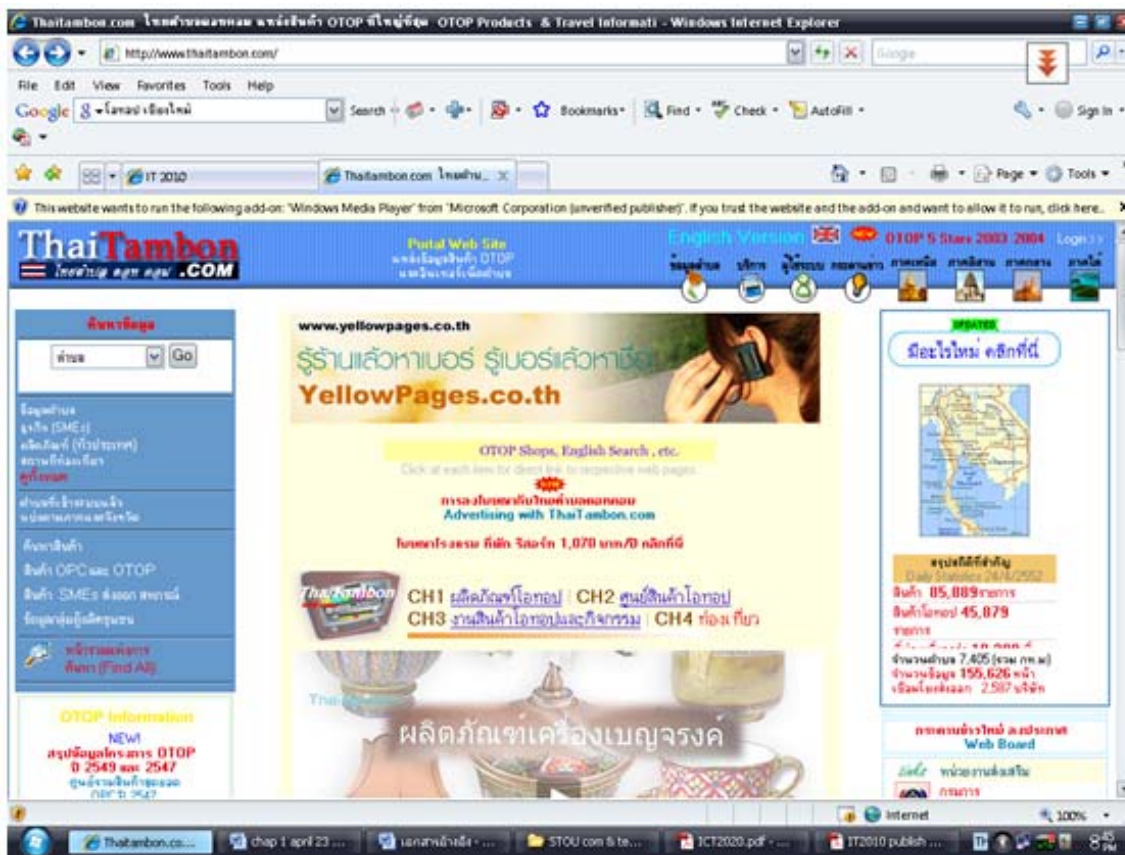
ภาพที่ 5.3 ภาพยนตร์ โดเมน "Robot" ของ Double A



ภาพประกอบเอกสารชุดวิชาการ

3

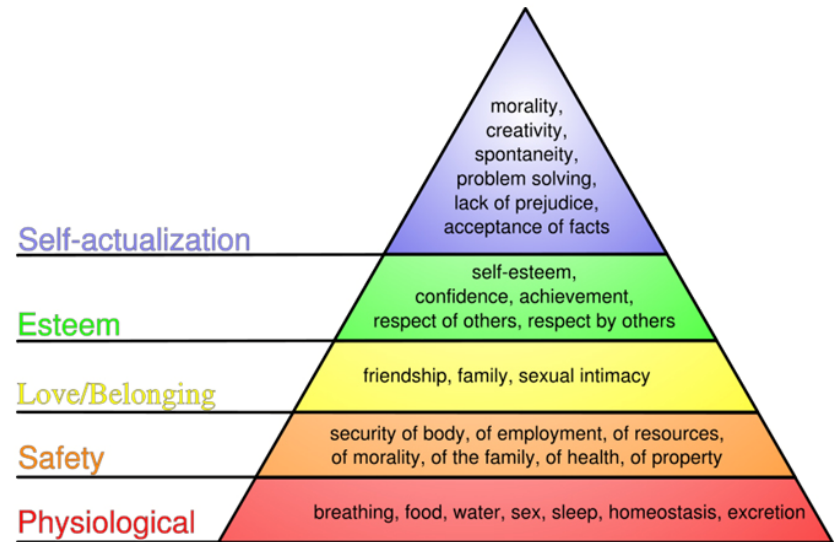
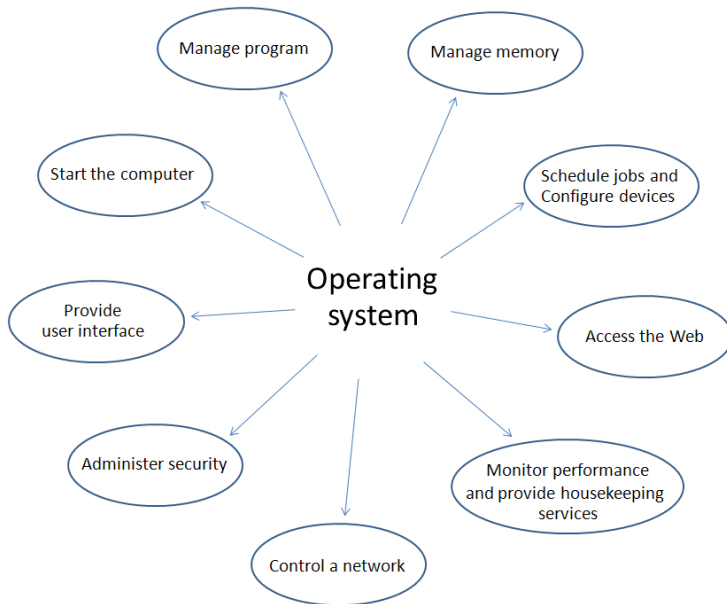
ภาพจาก internet



ภาพประกอบเอกสารชุดวิชาการ

4

ภาพตารางหรือแผนภูมิ



ภาพที่ 5.47 ภาพแบบจำลอง Hierarchy of needs



ภาพประกอบเอกสารชุดวิชาการ

5 ภาพวาด



พวกโต้แย้ง



พวกลูกขุน
พยำ



พวกดีร้าย



การผลิตภาพประกอบของสำนักพิมพ์

เนื่องจากระบบสารสนเทศ (Information technology) มีการส่งข้อมูลข่าวสารที่มีความรวดเร็วและถูกต้องทางสำนักพิมพ์ได้นำเทคโนโลยีมีการพัฒนาโปรแกรมที่ใช้ในการเขียนภาพและตกแต่งภาพที่ทันสมัยโดยใช้Macintosh



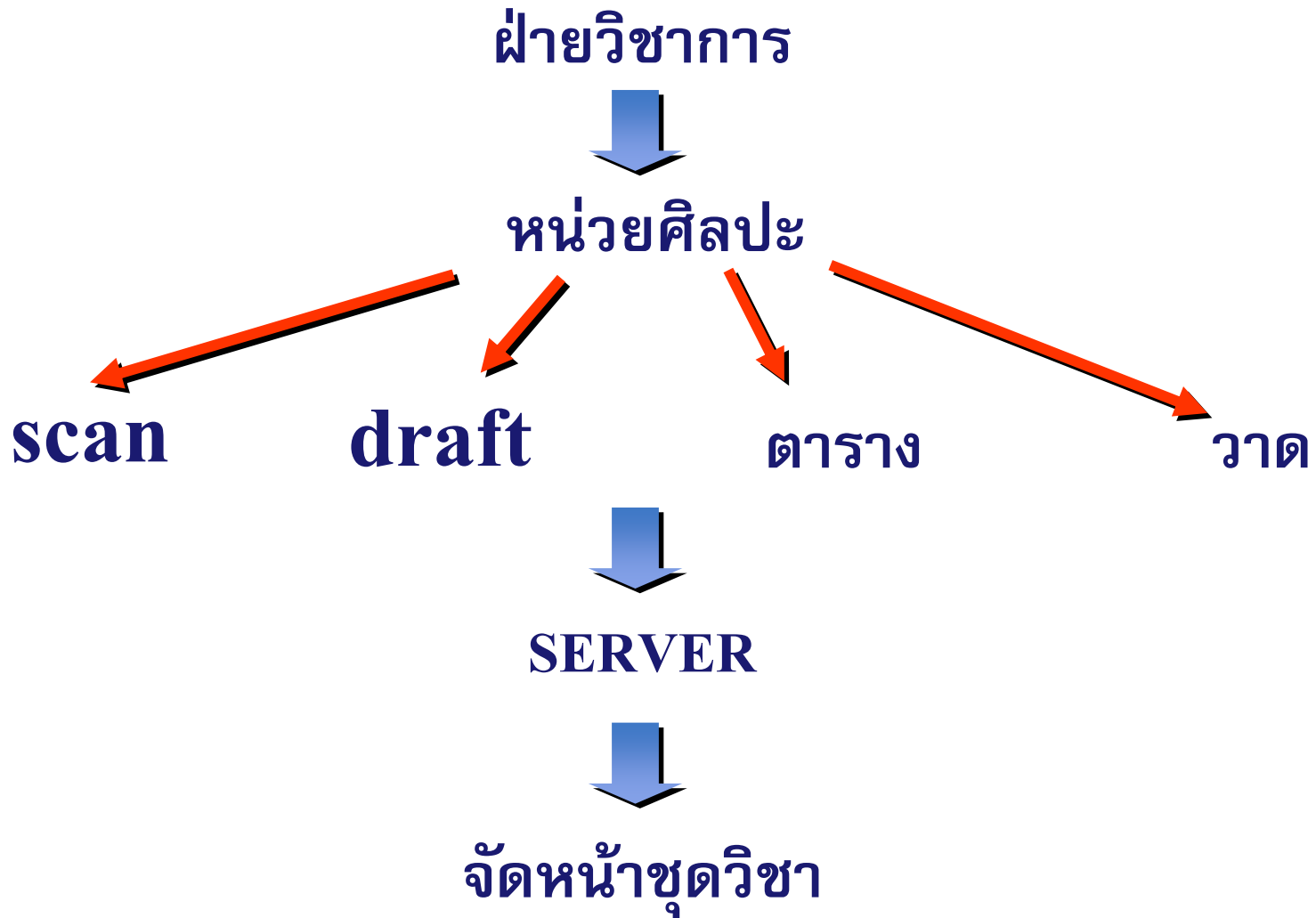
Adobe Illustrator CS3



Adobe Photoshop CS3



การผลิตภาพประกอบของสำนักพิมพ์



ข้อเสนอแนะในงานบรรณาธิการต้นฉบับชุดวิชา

การจัดพิมพ์เอกสารวิชาการของ มหาวิทยาลัย
สุโขทัยธรรมมาธิราช ที่ได้คุณภาพ ตามมาตรฐานการ
ผลิตกำหนดไว้ ในระบบประกันคุณภาพ มีขั้นตอนที่
สำคัญที่สุดคือ การเตรียมต้นฉบับ เอกสารเพื่อเข้าสู่
ระบบการพิมพ์ ซึ่งเนื้อความตัวอักษร (Text) ต้อง
จัดวางในรูปแบบเอกสารของ **Microsoft word**



ข้อเสนอแนะในงานบรรณาธิการต้นฉบับชุดวิชา

โดยมีการระบุชื่อของเอกสาร (File name) สอดคล้องกับระบบของเอกสารนั้นตามที่คณะกรรมการได้กำหนดไว้ เช่นชื่อบท ชื่อตอน หรือเนื้อหา โดยควรเป็นระบบเดียวกันตลอดทั้งหมด เพื่อความสะดวกในการจัดทำต้นฉบับของสำนักพิมพ์



ข้อเสนอแนะในงานบรรณาธิการต้นฉบับชุดวิชา

ปัจจุบันการส่งไฟล์งานต้นฉบับชุดวิชาในรูปแบบเอกสารของ Microsoft word โดยมีวัตถุ(รูปภาพ) ผังมาในต้นฉบับนั้นภาพจะถูกบีบอัดวัตถุ เมื่อส่งมาขบวนการผลิตงานพิมพ์ จึงเกิดปัญหาเรื่องคุณภาพของงานพิมพ์ (ภาพไม่คมชัด) เช่น



หน่วยที่ 8 (รศ. ดร. สืบศักดิ์).doc



ข้อเสนอแนะในงานบรรณาธิการต้นฉบับชุดวิชา

๑.๑. บทนำ

๑.๑.๑. บทนำ

๑.๑.๒. บทนำ

๑.๑.๓. บทนำ

๑.๑.๔. บทนำ

๑.๑.๕. บทนำ

๑.๑.๖. บทนำ

๑.๑.๗. บทนำ

๑.๑.๘. บทนำ

๑.๒. เนื้อหา

๑.๒.๑. เนื้อหา

๑.๒.๒. เนื้อหา

๑.๒.๓. เนื้อหา

๑.๒.๔. เนื้อหา



รูปที่ ๑.๒.๑. คีย์บอร์ด

๑.๒.๕. เนื้อหา

๑.๒.๖. เนื้อหา

๑.๒.๗. เนื้อหา

๑.๒.๘. เนื้อหา



รูปที่ ๑.๒.๗. จอคอมพิวเตอร์

๑.๒.๙. เนื้อหา

๑.๒.๑๐. เนื้อหา

๑.๒.๑๑. เนื้อหา

๑.๒.๑๒. เนื้อหา



รูปที่ ๑.๒.๑๑. เครื่องคิดเลข

๑.๒.๑๓. เนื้อหา

๑.๒.๑๔. เนื้อหา

๑.๒.๑๕. เนื้อหา

๑.๒.๑๖. เนื้อหา



รูปที่ ๑.๒.๑๕. เมาส์คอมพิวเตอร์

๑.๒.๑๗. เนื้อหา

๑.๒.๑๘. เนื้อหา

๑.๒.๑๙. เนื้อหา

๑.๒.๒๐. เนื้อหา

๑.๒.๒๑. เนื้อหา

๑.๒.๒๒. เนื้อหา

๑.๒.๒๓. เนื้อหา

๑.๒.๒๔. เนื้อหา

๑.๒.๒๕. เนื้อหา

๑.๒.๒๖. เนื้อหา

๑.๒.๒๗. เนื้อหา

๑.๒.๒๘. เนื้อหา

๑.๒.๒๙. เนื้อหา

๑.๒.๓๐. เนื้อหา

๑.๒.๓๑. เนื้อหา

๑.๒.๓๒. เนื้อหา

๑.๒.๓๓. เนื้อหา

๑.๒.๓๔. เนื้อหา





ข้อเสนอแนะในงานบรรณาธิการต้นฉบับชุดวิชา

เพื่อลดปัญหาในการผลิตขอความร่วมมือผู้เขียน
แยกภาพต้นทางซึ่งในการเตรียมภาพประกอบ
ดังกล่าวมีรูปแบบดังนี้

- 1 ภาพมาจากสแกนเนอร์ (Scanner)

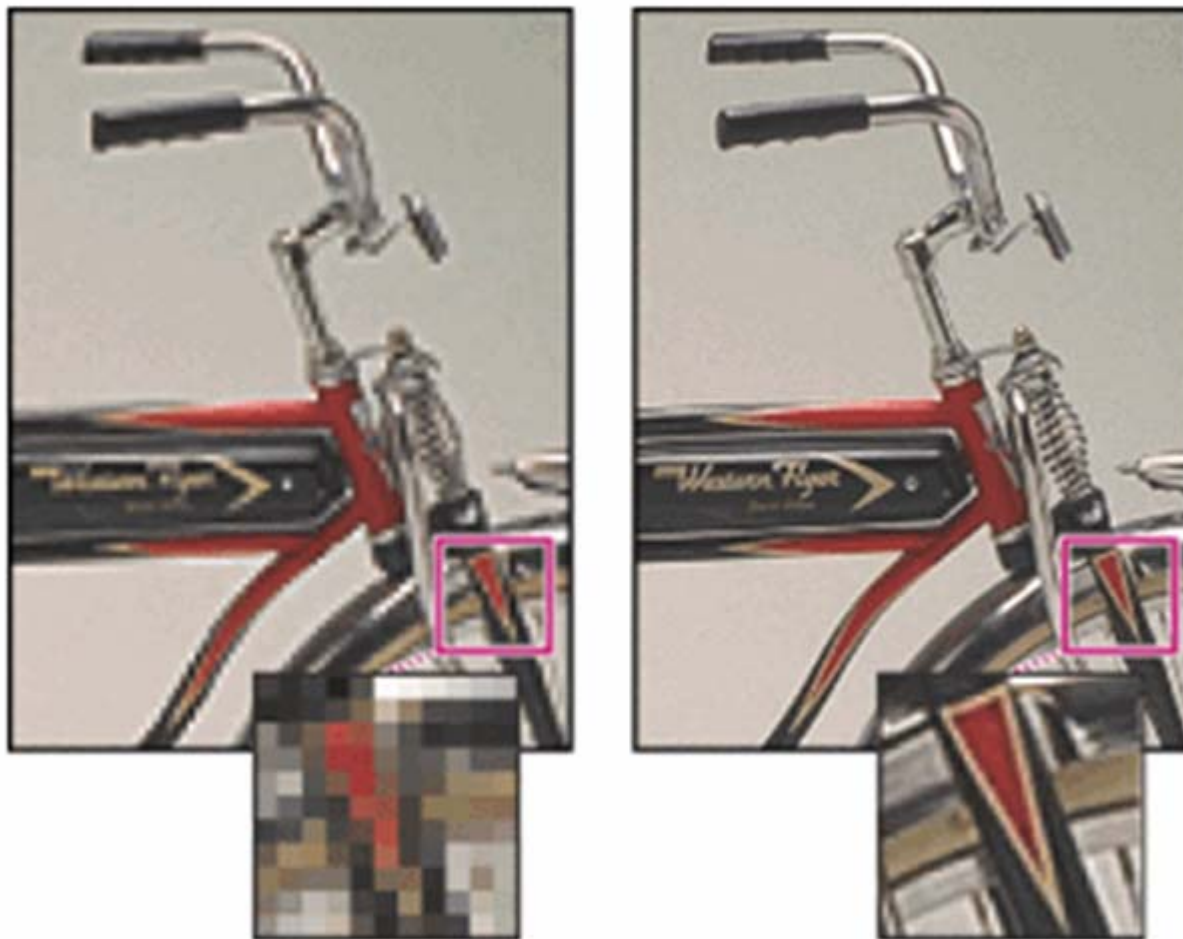


ข้อเสนอแนะในงานบรรณาธิการต้นฉบับชุดวิชา

ค่าความละเอียดของไฟล์ภาพ ควรอยู่
ระหว่าง **150 - 300 dpi** การที่ค่าความละเอียดต่ำ
จะทำให้ภาพไม่คมชัดแต่ถ้าภาพมีขนาดใหญ่มาก
ค่าความละเอียดของไฟล์ภาพ 72 dpi ก็ได้และ
ถ้าให้ค่าความละเอียดสูงมากเกินไป ก็อาจทำให้
ไฟล์ภาพใหญ่เกินไป ซึ่งไม่ได้ช่วยให้เพิ่มความ
คมชัดของภาพแต่อย่างใด



ข้อเสนอแนะในงานบรรณาธิการต้นฉบับชุดวิชา



เปรียบเทียบความละเอียดภาพ 72 dpi 300 dpi



ข้อเสนอแนะในงานบรรณาธิการต้นฉบับชุดวิชา

พิกเซล (Pixel)



พิกเซลของภาพเฉดสีขาว/ดำ





ข้อเสนอแนะในงานบรรณาธิการต้นฉบับชุดวิชา

ในการจัดทำภาพประกอบจากหนังสือ
ควรนำหนังสือเล่มนั้นมาสแกน แต่ไม่ควรใช้
ภาพต้นฉบับที่ได้มาจากการถ่ายเอกสาร เพราะ
ไม่มีความคมชัด ตัวอย่างเช่น



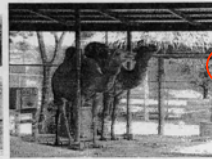
ฟาร์มโชคชัย - Farm Chokchai Boutique Camping-Nakornratchsima.



โชคชัยสเต็กเฮาส์ทุกสาขาเริ่มใช้โคนในวัยการอยู่ 3
เกรด คือ U.S. Beef เป็นเนื้อโคสายพันธุ์ Angus
นำเข้ามาสหรัฐอเมริกา Chokchai Premium Beef
เป็นเนื้อโคสายพันธุ์ Charolais อายุไม่เกิน 3 ปี ที่
ผ่านการเลี้ยง Dry Aging 6-30 วัน สเต็กคือเนื้อไม่
แป้นเนื้อนำเข้าจากต่างประเทศ Chokchai Beef เป็น
เนื้อโคสายพันธุ์ American Brahman ที่ผ่านกรรมวิธี

Dry Aging 15 วัน เนื้อหึง 3 เกรด จะได้รับการคัดและเป็นที่คัดเลือกต่าง ๆ ทั่วประเทศอีกหลายชมรม
- Prime Rib (ใช้ส่วนซี่โครงส่วนช่วงซี่โครงที่ 6-12 มีไขมันแทรกมากเป็นช่วงไขมันเนื้อ ไขมันบางส่วน
จะละลายเนื้อและส่วนเนื้อที่หายไปเมื่อไม่แข็งแข็ง ที่ชอบกินเนื้อดิบก่อนจะถึงไขมัน ส่วนนี้
เป็นส่วนที่ได้รับความนุ่มสุดในอเมริกา เพราะเนื้อนุ่ม ไขมันดีและมีไขมันมากใหญ่)
- Rib Eye (ริบอาย) มาจากส่วนคอของ Prime Rib ที่ได้คัดส่งมาส่วนกระดูกซี่โครงบนอก
และไขมันอกไม่คงเนื้อส่วนใจกลางทำให้รสชาติของเนื้อดีที่สุด
- New York (นิวยอร์ค) เนื้อที่นิ่มกว่าเนื้อส่วนอื่นที่ได้มาเพราะไขมันแทรก เป็นส่วนที่นิยมมาก ไขมัน
แทรกและส่วนซี่โครง Filet (ฟิลเลต) ที่ใช้กันทั่วไป ส่วนนี้ เป็นส่วนที่นุ่มสุดช่วงแนวกระดูกสันหลัง
ส่วนกลางเนื้อละเอียดที่สุด จึงทำให้อิ่ม และไม่มีไขมัน เหมาะสำหรับราคาด้วยขอสรุปต่างๆ
- T-Bone (ทีโบน) เนื้อนุ่มของเนื้อช่วงซี่โครงกระดูกซี่โครงเป็นหัวไว้ประกอบด้วยเนื้อสันนอก
และสันใน เหมาะสำหรับผู้ที่ชอบรสชาติของ New York แต่ไม่ขาดความนุ่มของ Filet

Activities



Map 9 กิโลเมตรจากที่
จำนวน 4 ชม

ภาพที่ 4.4 กิจกรรมขี่ม้าฟาร์มโชคชัย

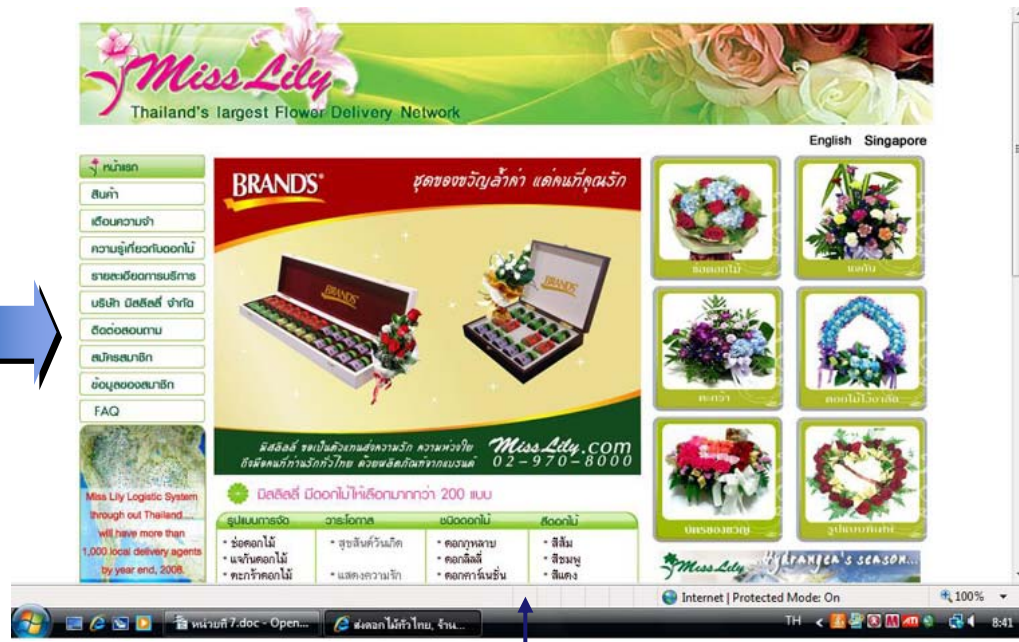
<http://www.thai-tour.com/thai-tour/Northeast/Nakornratchsima/hotel/farm-c...> 12/15/2008



ภาพต้นฉบับที่แก้ปัญหา
โดยเข้าไปในเว็บ

ภาพต้นฉบับที่ได้
มาจากการถ่ายภาพเอกสาร





ภาพต้นฉบับที่ได้
มาจากการถ่ายเอกสาร

ภาพต้นฉบับมีการเปลี่ยน
เมื่อเข้าไปในเว็บ





English Singapore



แก้ปัญหภาพประกอบโดยใช้ภาพจากถ่ายเอกสารบางส่วนและจากเว็บ





ข้อเสนอแนะในงานบรรณาธิการต้นฉบับชุดวิชา

▶ 2 ภาพจากกล้องดิจิทัล ควรปรับโหมดให้ใน
ระดับสูงสุด

▶ 3 ภาพจากหน้าจอคอมพิวเตอร์ (Capture)

▶ 4 ภาพจาก (internet) ที่มาของภาพ

▶ 5 ภาพจาก Power point



ข้อเสนอแนะในงานบรรณาธิการต้นฉบับชุดวิชา

▶ 6 ภาพจาก excel

7 ภาพจาก PDF

ควรแยกภาพบันทึก (**save**) ภาพประกอบตามชื่อของภาพในเนื้อหาเอกสารการสอนเพื่อสะดวกในการจัดทำภาพตามแผนที่กำหนด

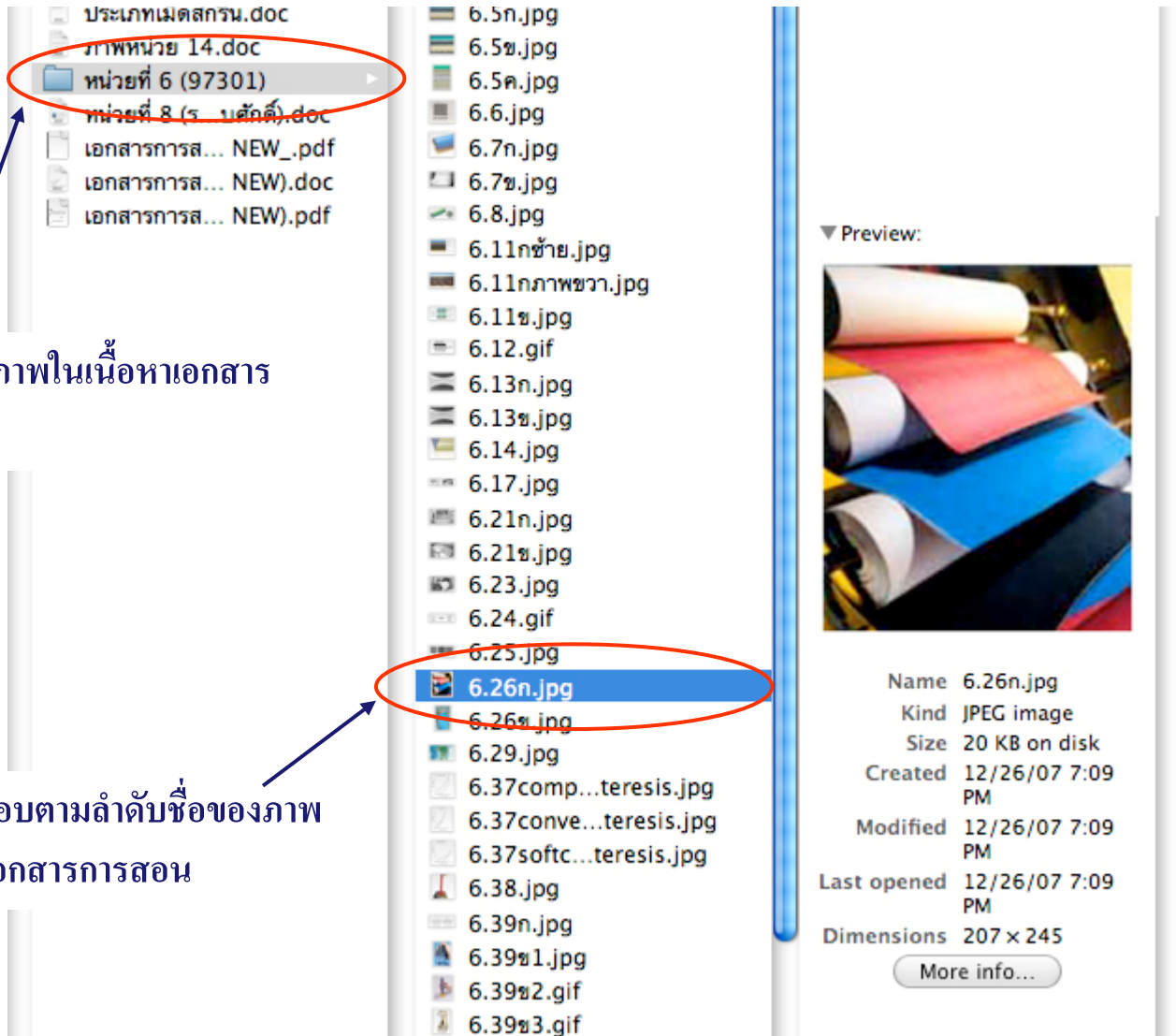


ข้อเสนอแนะในงานบรรณาธิการต้นฉบับชุดวิชา

- 1 การตรวจสอบและเตรียมไฟล์ภาพก่อนส่งสำนักพิมพ์
 - 2 แยกภาพต้นทาง
 - 3 ควรระบุชื่อหรือลำดับภาพตรงตามเนื้อหา
- ดังตัวอย่างต่อไปนี้



ข้อเสนอแนะในงานบรรณาธิการต้นฉบับชุดวิชา



The screenshot shows a file explorer window with two columns of files. The left column contains documents, and the right column contains images. A folder named 'หน่วยที่ 6 (97301)' is circled in red in the left column. An arrow points from this folder to the text 'หน่วยที่ของภาพในเนื้อหาเอกสาร การสอน'. In the right column, the file '6.26n.jpg' is circled in red and highlighted in blue. An arrow points from this file to the text 'ภาพประกอบตามลำดับชื่อของภาพ ในเนื้อหาเอกสารการสอน'. To the right of the file list is a preview pane showing a photograph of a paper mill with rolls of paper in white, red, and blue. Below the preview, the file's metadata is displayed: Name: 6.26n.jpg, Kind: JPEG image, Size: 20 KB on disk, Created: 12/26/07 7:09 PM, Modified: 12/26/07 7:09 PM, Last opened: 12/26/07 7:09 PM, Dimensions: 207 x 245. A 'More info...' button is located at the bottom of the preview pane.

หน่วยที่ของภาพในเนื้อหาเอกสาร การสอน

ภาพประกอบตามลำดับชื่อของภาพ ในเนื้อหาเอกสารการสอน

▼ Preview:

Name 6.26n.jpg
Kind JPEG image
Size 20 KB on disk
Created 12/26/07 7:09 PM
Modified 12/26/07 7:09 PM
Last opened 12/26/07 7:09 PM
Dimensions 207 x 245
[More info...](#)



ข้อเสนอแนะในงานบรรณาธิการต้นฉบับชุดวิชา

การ Save ภาพ (หรือนามสกุลของภาพ)

ให้อยู่ในฟอร์แมตของ Jpeg หรือ Tiff

- ในกรณีที่ไม่มีภาพต้นฉบับมาให้ส่วนใหญ่มักจะเป็นภาพวาด บรรณาธิการ ควรอธิบายวัตถุประสงค์และรายละเอียดต่าง ๆ ของภาพให้ชัดเจนมากที่สุด หรือจะมาอธิบายด้วยตนเอง เพื่อลดการเกิดปัญหาระหว่างการทำงาน



เกิดประสิทธิภาพของงานสูง

- ได้ผลงานตามกำหนดเวลา
- งานออกมาถูกต้องตามวัตถุประสงค์ ซึ่งจะส่งผลดีต่อองค์กรและหน่วยงาน
- คุณภาพของงานพิมพ์





โทร: **7689** (หน่วยศิลปะ)

Email: somyol@yahoo.com,

somyolstou@hotmail.com

Thank You !