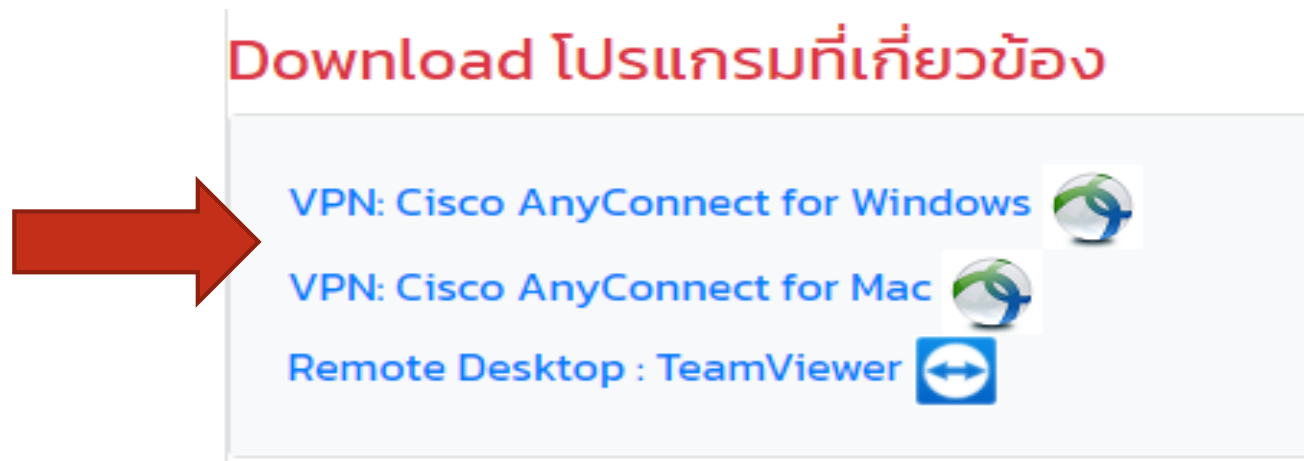


คู่มือการเข้าใช้งานระบบ 3 มิติ
(ระบบคลังวัสดุการศึกษา)
จากภายนอกมหาวิทยาลัย

1. ให้ Download โปรแกรม Cisco AnyConnect

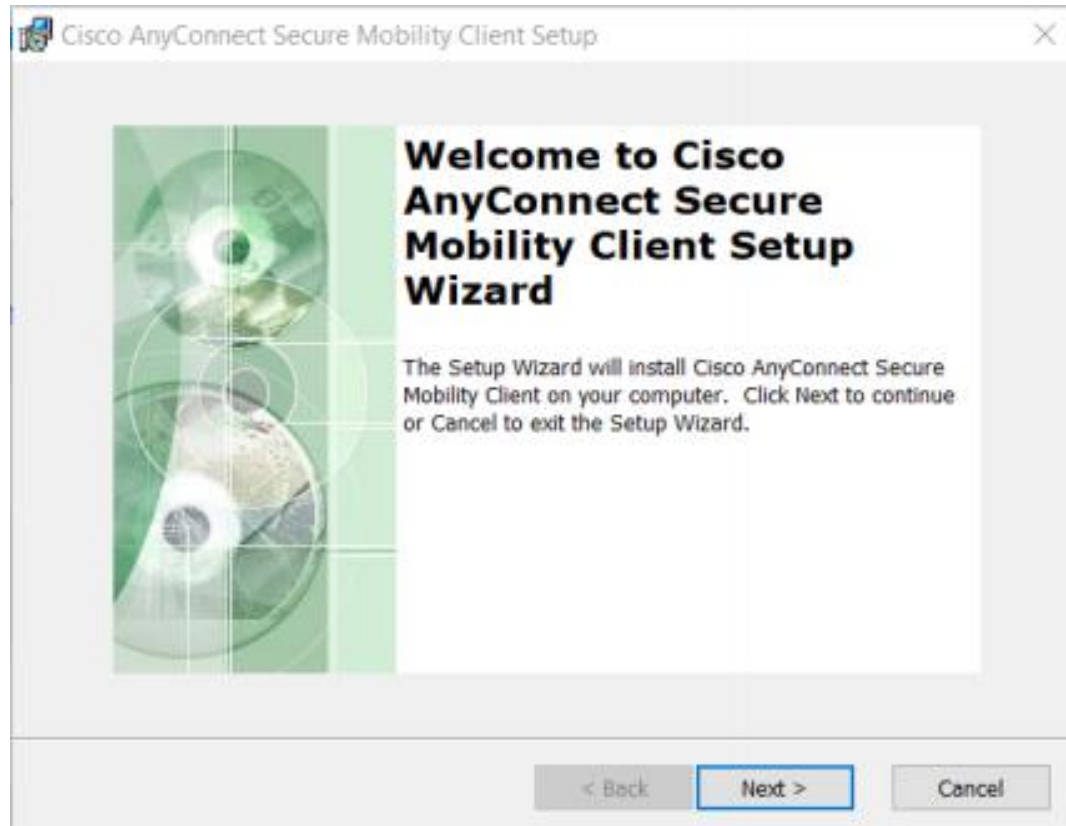
โดยไปที่ลิงค์ <https://www.stou.ac.th/main/workfh.html> ไปที่
หัวข้อ Download โปรแกรมที่เกี่ยวข้อง



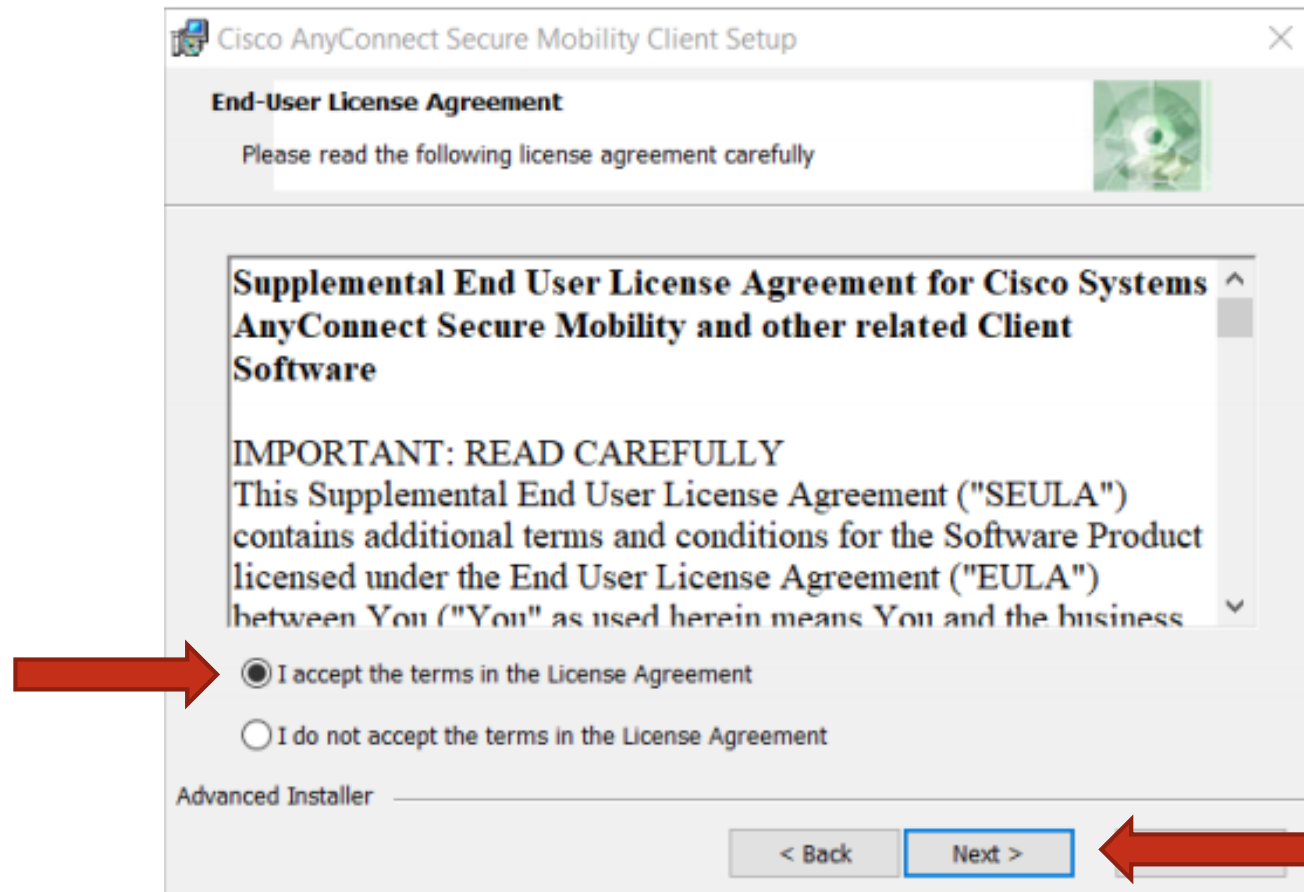
เลือก Download ตามลักษณะเครื่องที่ใช้งาน

2. เมื่อ Download เรียบร้อยแล้ว ให้ทำการติดตั้ง โดยดับเบิลคลิกที่ไฟล์

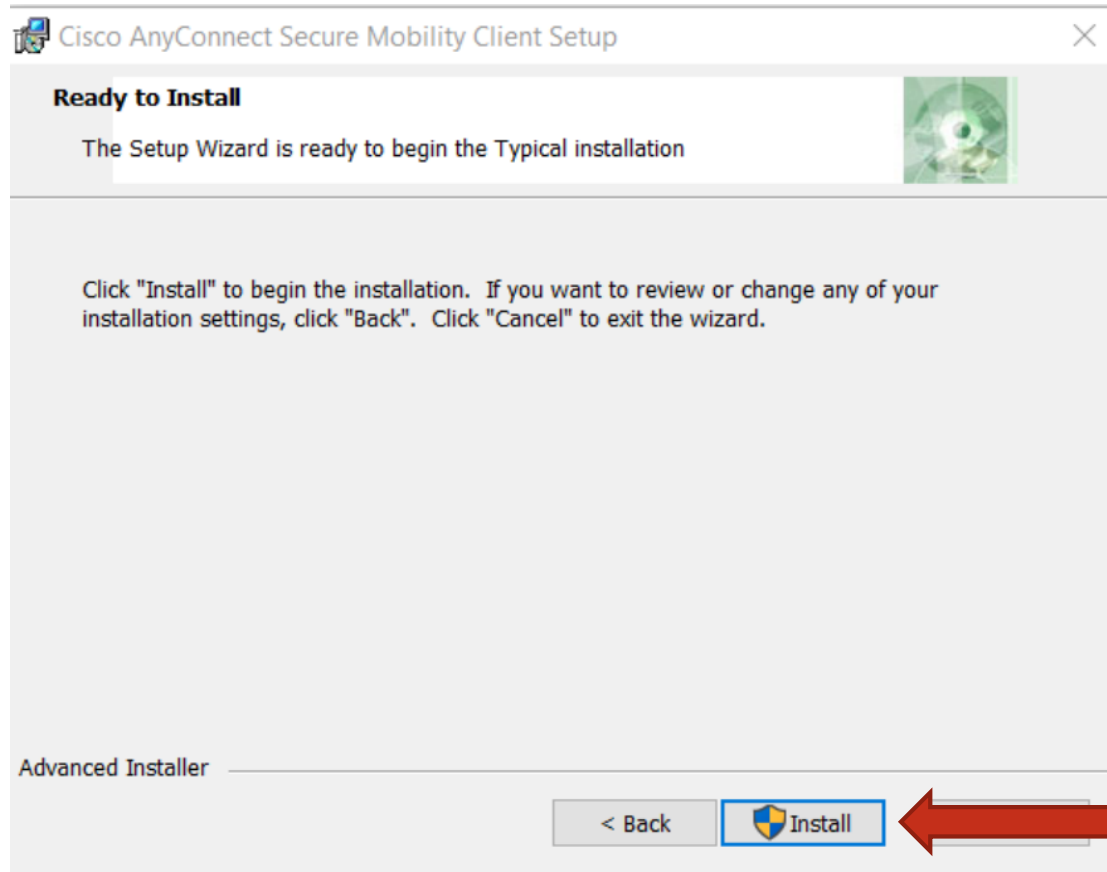
1.) ให้คลิก Next>



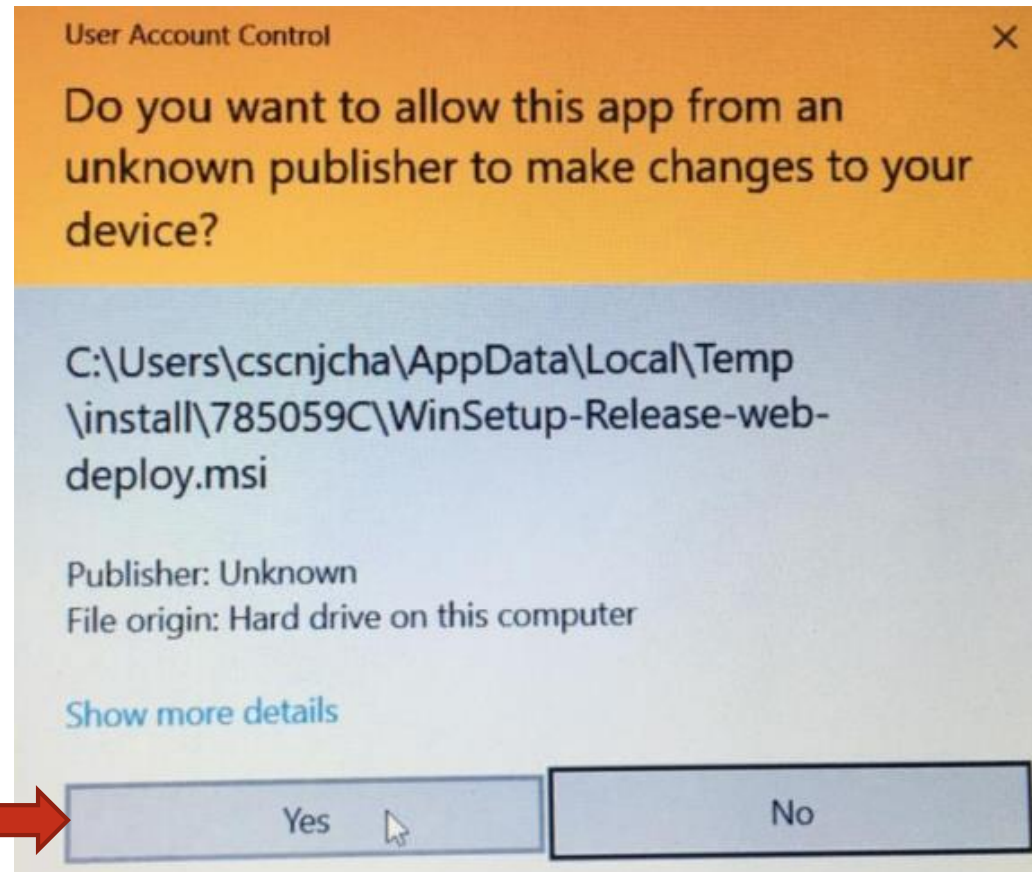
2.) เลือก I accept the terms in the License Agreement จากนั้น คลิก
ที่ Next>



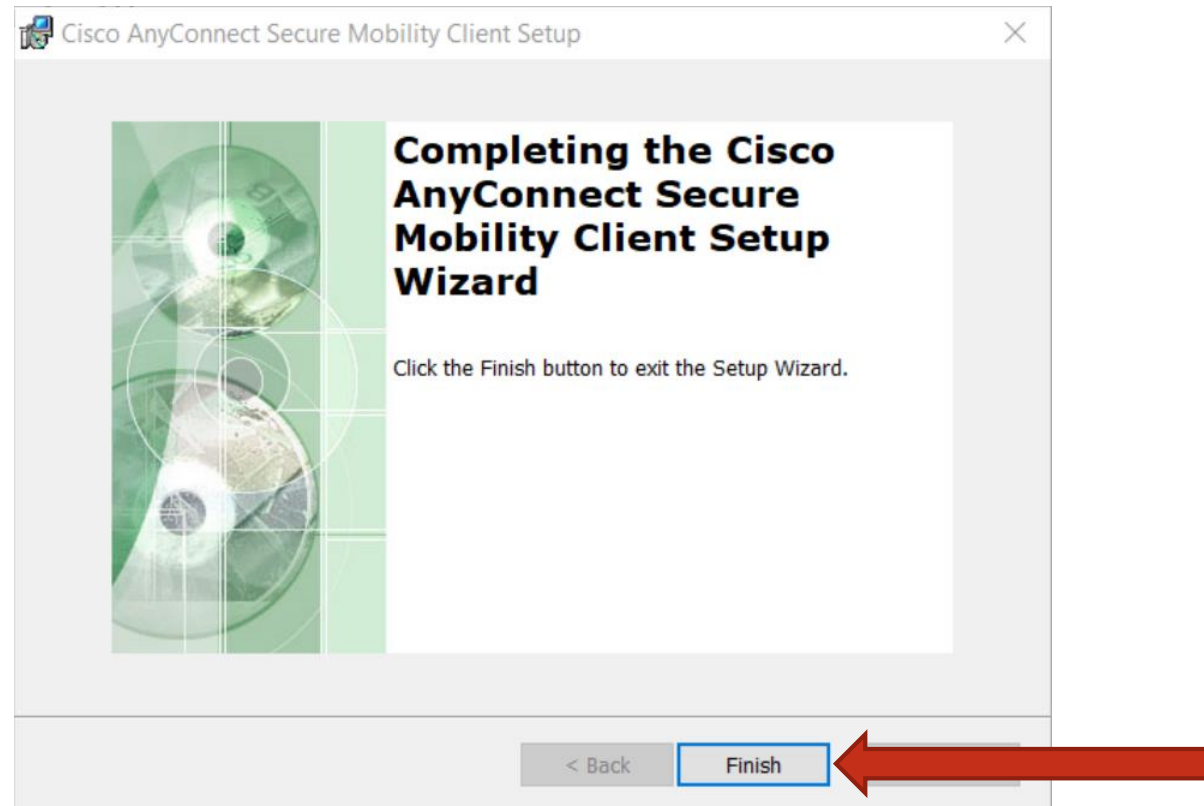
3.) คลิก Install



4.) ให้เลือก Yes หากการลงมีหน้าต่างดังกล่าวขึ้นมา หากไม่มีให้ข้ามไปข้อ 5.)

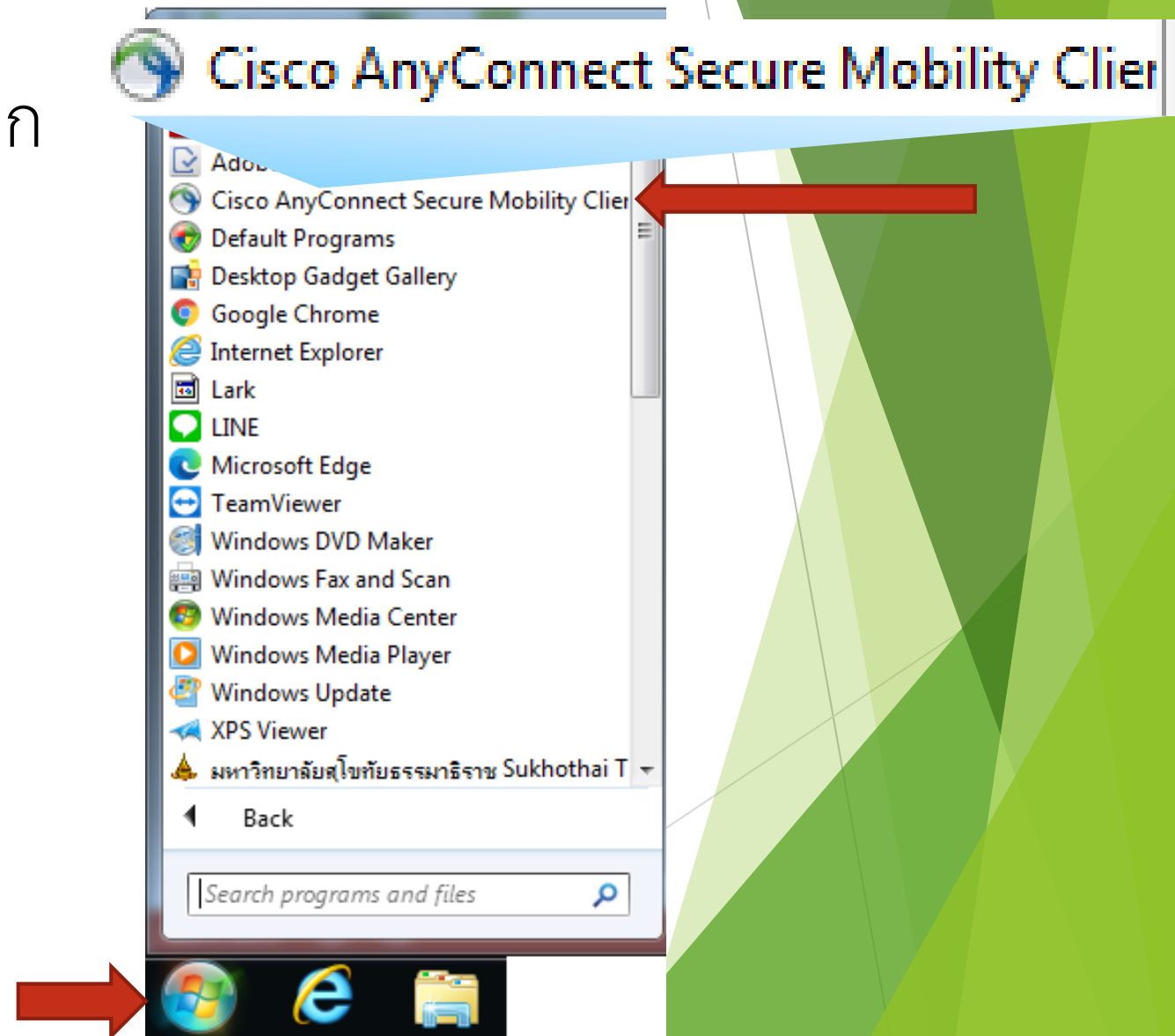


4.) เมื่อโปรแกรมติดตั้งเรียบร้อยแล้ว ให้เลือก Finish

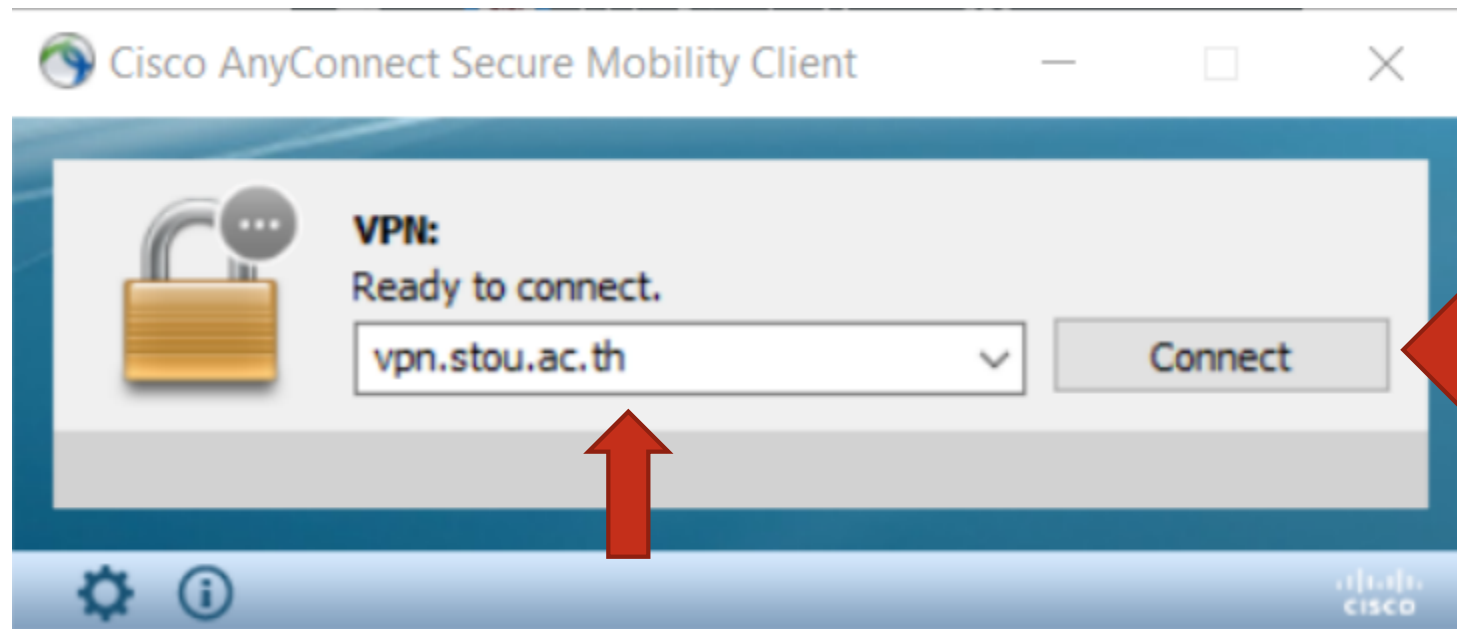


3. การใช้งานโปรแกรม Cisco AnyConnect

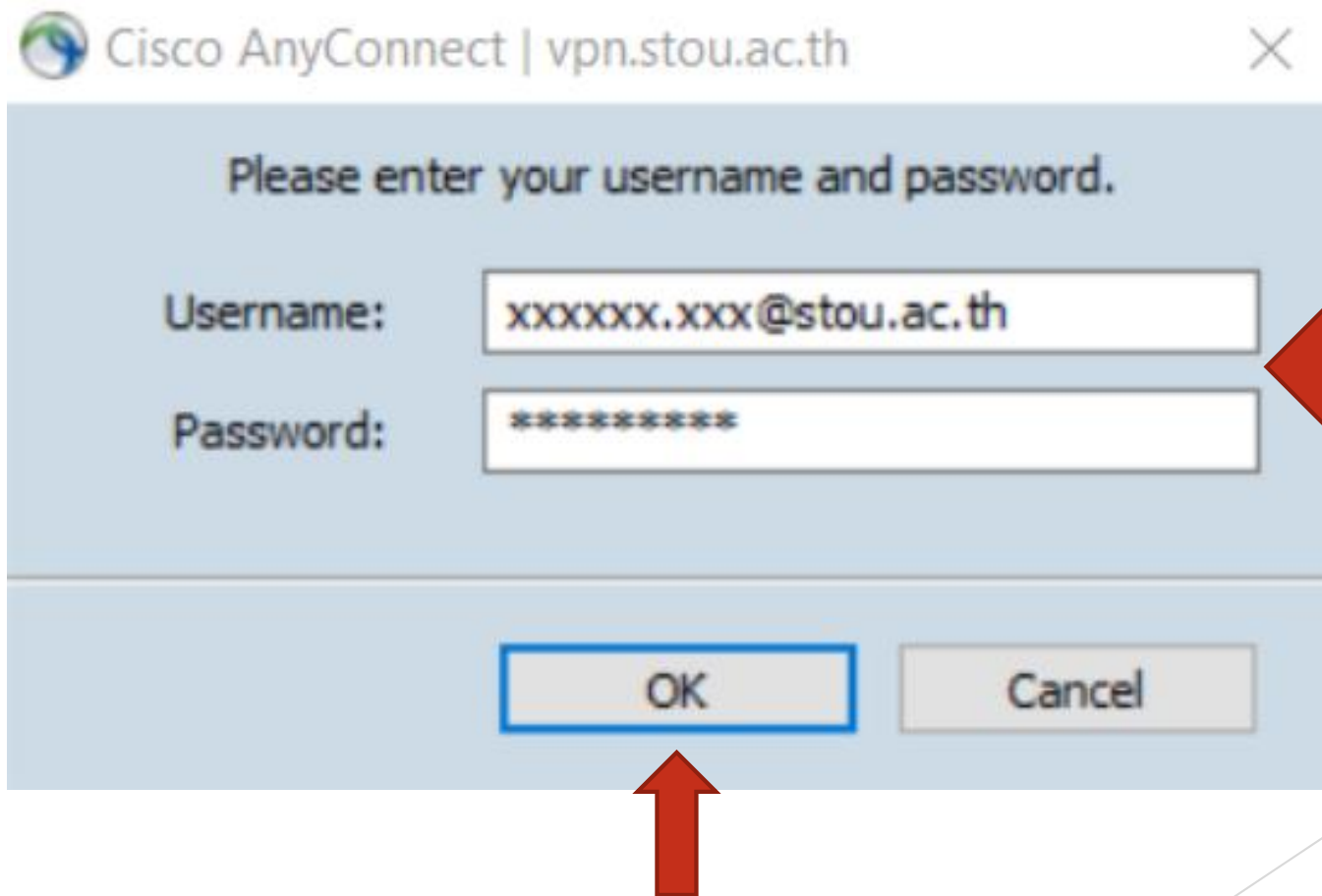
1.) ไปที่ Start Windows และเลือก
โปรแกรม Cisco Anyconnect



2.) จะมีหน้าต่างขึ้นมา ให้พิมพ์ **vpn.stou.ac.th** และคลิกที่ Connect



3.) กรอก Username และ Password ที่ทางมหาวิทยาลัยให้ลงทะเบียน และคลิก OK



The image shows a screenshot of a Cisco AnyConnect login dialog box. The window title is "Cisco AnyConnect | vpn.stou.ac.th". The main text says "Please enter your username and password." There are two input fields: "Username:" with the text "xxxxxx.xxx@stou.ac.th" and "Password:" with "*****". At the bottom, there are two buttons: "OK" and "Cancel". A red arrow points to the "OK" button, and another red arrow points to the "Username" input field.

Cisco AnyConnect | vpn.stou.ac.th

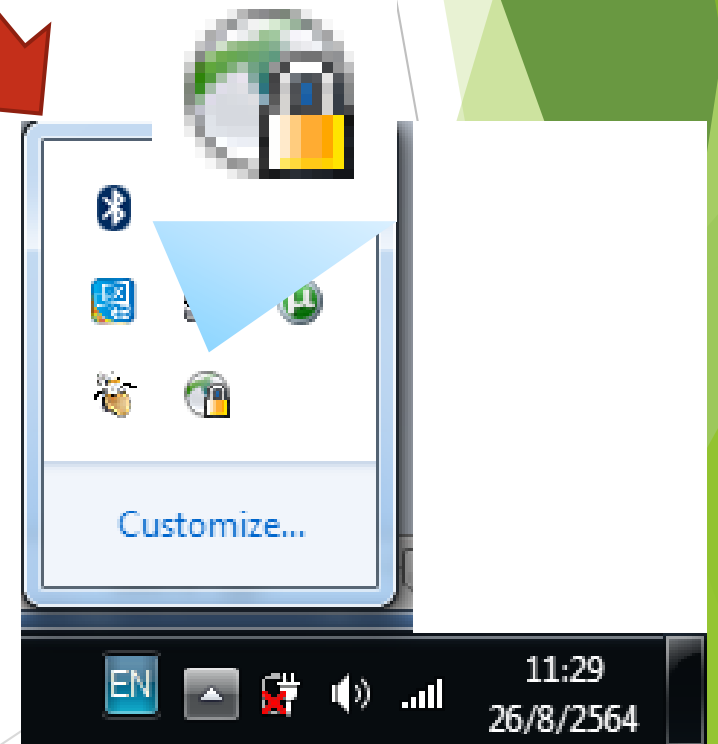
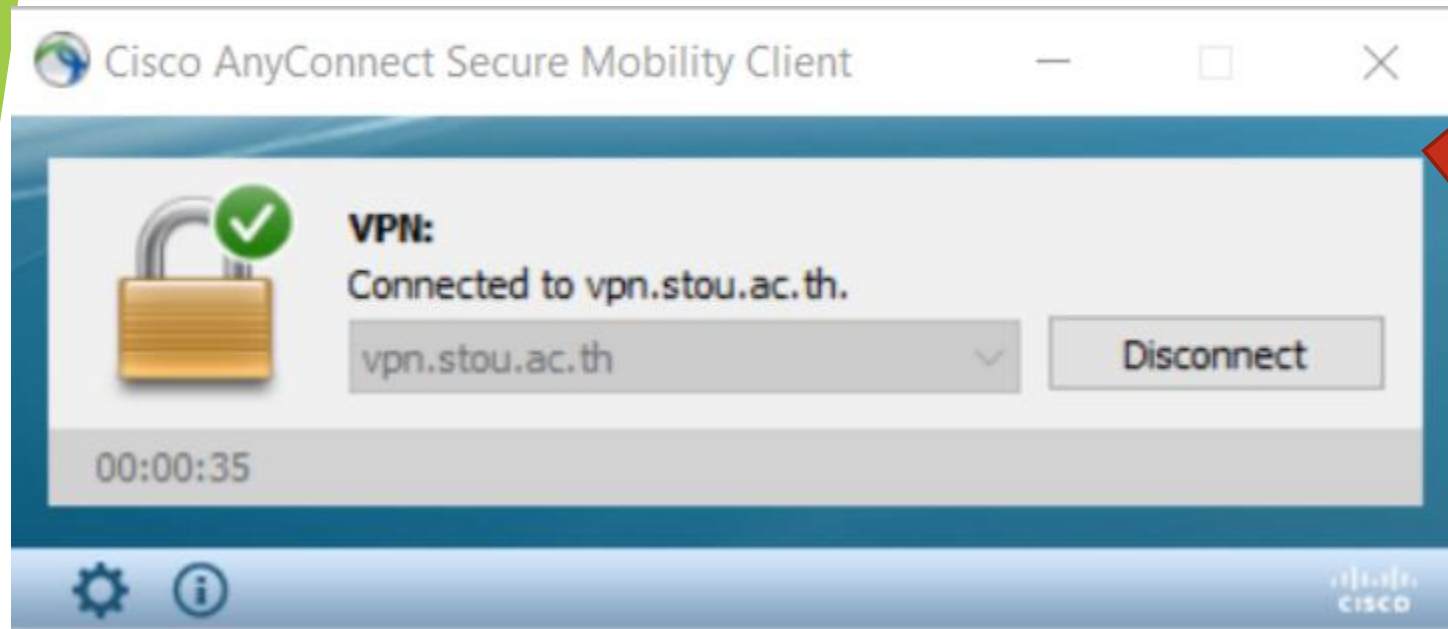
Please enter your username and password.

Username: xxxxxx.xxx@stou.ac.th

Password: *****

OK Cancel

4.) หากระบบเชื่อมต่อสำเร็จ จะขึ้นดั่งภาพ แล้วจากนั้นระบบจะย่อหน้าต่างไปที่ Show Desktop มุมขวาล่าง






5.) เมื่อเชื่อมต่อแล้วจะสามารถเข้าถึงระบบสารสนเทศภายในมหาวิทยาลัยได้

4. การใช้งานระบบโครงการบัญชี 3 มิติ

การใช้งานระบบโครงการบัญชี 3 มิติของฝ่ายเผยแพร่ฯ นั้น จะใช้งานในด้านบัญชีการเงิน บัญชีพัสดุ และบัญชีคลังวัสดุการศึกษา โดยการเข้าใช้งานนั้นๆ จะคล้ายคลึงกัน จะยกตัวอย่างการเข้าระบบบัญชีคลังวัสดุการศึกษาเพื่อเป็นแนวทางการเข้าใช้งาน

1.) ไปที่โปรแกรม Internet Explorer เข้าไปที่ Website www.stou.ac.th เลื่อนไปด้านล่างสุด ไปที่หัวข้อ บริการภายใน มสธ.(เฉพาะเจ้าหน้าที่) คลิกที่ “ระบบบริการสารสนเทศ มสธ. (e-Service)”

บริการภายใน มสธ. (เฉพาะเจ้าหน้าที่)

- ระบบบริการสารสนเทศ มสธ. (e-Service) 
- ลงทะเบียนขอรับบัญชีผู้ใช้ STOUnet/Internet
- STOU Mail
- บริการข้อมูลการปฏิบัติงานจากที่พักอาศัย (Work From Home) 
- ระบบการรายงานผลที่ได้รับมอบหมาย การปฏิบัติงาน และรายงานผลจากที่พักอาศัย (Work From Home Report) 

2.) ไปที่สารสนเทศหน่วยงาน คลิกที่หัวข้อ “ระบบโครงการบัญชี 3 มิติ”

The screenshot shows the website for the State Technical Education Service (STOU). The header includes the STOU logo and the text 'ระบบบริการสารสนเทศ มสธ. e-Service.STOU'. Below the header is a navigation bar with links for 'สารสนเทศหน่วยงาน', 'E-Meeting', 'E-Document', and 'ดาวน์โหลดแบบฟอร์ม'. A red arrow points to the 'สารสนเทศหน่วยงาน' link. On the left side, there is a vertical menu with various departmental links. A second red arrow points to the 'ระบบโครงการบัญชี 3 มิติ' link at the bottom of this menu. The right side of the page features a search bar with the text 'Search STOU Web' and a list of services.

ระบบบริการสารสนเทศ มสธ.
e-Service.STOU
วิสัยทัศน์ : พัฒนาวิชาชีพ

สารสนเทศหน่วยงาน E-Meeting E-Document ดาวน์โหลดแบบฟอร์ม

สำนักงานอธิการบดี
สภครรณโอมทริพ
สำนักคอมพิวเตอร์
สำนักวิชาการ
สำนักเทคโนโลยีการศึกษา
สำนักทะเบียนและวัดผล
สำนักบัณฑิตศึกษา
สำนักการศึกษาต่อเนื่อง
ระบบสารสนเทศเพื่อการบริหารการผลิตเอกสารการสอน
สถาบันวิจัยและพัฒนา
ระบบโครงการบัญชี 3 มิติ

Search
STOU Web

- คู่มือการใช้งานระบบการลงทะเบียน (Members) ผ่านทางเว็บไซต์
- คู่มือการแจ้งปัญหาผ่านทางระบบและงานบริการการศึกษา (NOSRS)
- คู่มือการใช้งาน ระบบ IT Service
- ขยายเวลาการให้ทุนการศึกษา ระดับปริญญาโท ณ ประเทศ
- หลักเกณฑ์และวิธีการจัดบุคลากรหน้าต่างๆ บนระบบ

เอกสารแนบ : [1] [2] [3] [4]
แนะนำวิธีการใช้งาน Search E [10] [11]

2. ระบบหนังสือเวียน

3.) จะมาที่หน้ารายการของระบบบัญชี 3 มิติ ในที่นี้จะยกตัวอย่างของ “ระบบคลังวัสดุการศึกษา” คลิกตามหัวข้อได้เลย

ประวัติความเป็นมา
รายชื่อคณะกรรมการ Steering Committee
รายชื่อคณะกรรมการ Working Group
รายงานความก้าวหน้าปีโครงการ 3 มิติ ปี 2552
รายงานความก้าวหน้าโครงการ 3 มิติ ปี 2553
รายงานความก้าวหน้าโครงการ 3 มิติ ปี 2554
TOR 3 มิติ
TOR ต้นทุนผลผลิต
รายงานความก้าวหน้าโครงการต้นทุนผลผลิต
แบบฟอร์มแจ้งปัญหาการใช้งาน New
แบบฟอร์มขอแก้ไขรหัสผ่าน
แบบฟอร์มกลุ่มงานพัสดุ
เข้าสู่ระบบ 3 มิติฯ
คู่มือการใช้งานระบบ 3 มิติฯ
Template PO พ.ร.บ. พัสดุ ปี 2560 (วันที่อัตรา 28-08-60)
Template ระบบจัดซื้อ
Template PO (ใบค้นหลักประกันตามสัญญา)
Template PO (เฉพาะพิมพ์ใบ PR)
Template ระบบทรัพย์สินถาวร (FA)
Template ระบบคลังวัสดุ (IN)
ระบบคลังวัสดุการศึกษา
คู่มือรายงานสำหรับผู้บริหาร (กองพัสดุ)
ตารางเปรียบเทียบรหัสหน่วยงาน Division
ตารางสรุปปัญหาการใช้งานระบบ 3 มิติฯ
ประชุม 3 มิติ ครั้งที่ 1/2556
กลับสู่หน้าหลัก

วิธีการใช้งาน (หากไม่สนใจ)



วิธีการใช้

รายชื่อผู้ประสานงานจัดซื้อ

- คุณเจม
- คุณพรทิ

งานตรวจรับ

- คุณภาศ

ผู้ประสานงาน

- คุณภัท

ระบบคลังวัสดุ

- คุณระเน
- คุณภัท
- คุณไพโร

ระบบทรัพย์สินถาวร

- คุณเจม

คุณลิขิต

- คุณเมภา

ระบบการดี

- คุณเนฎฐ

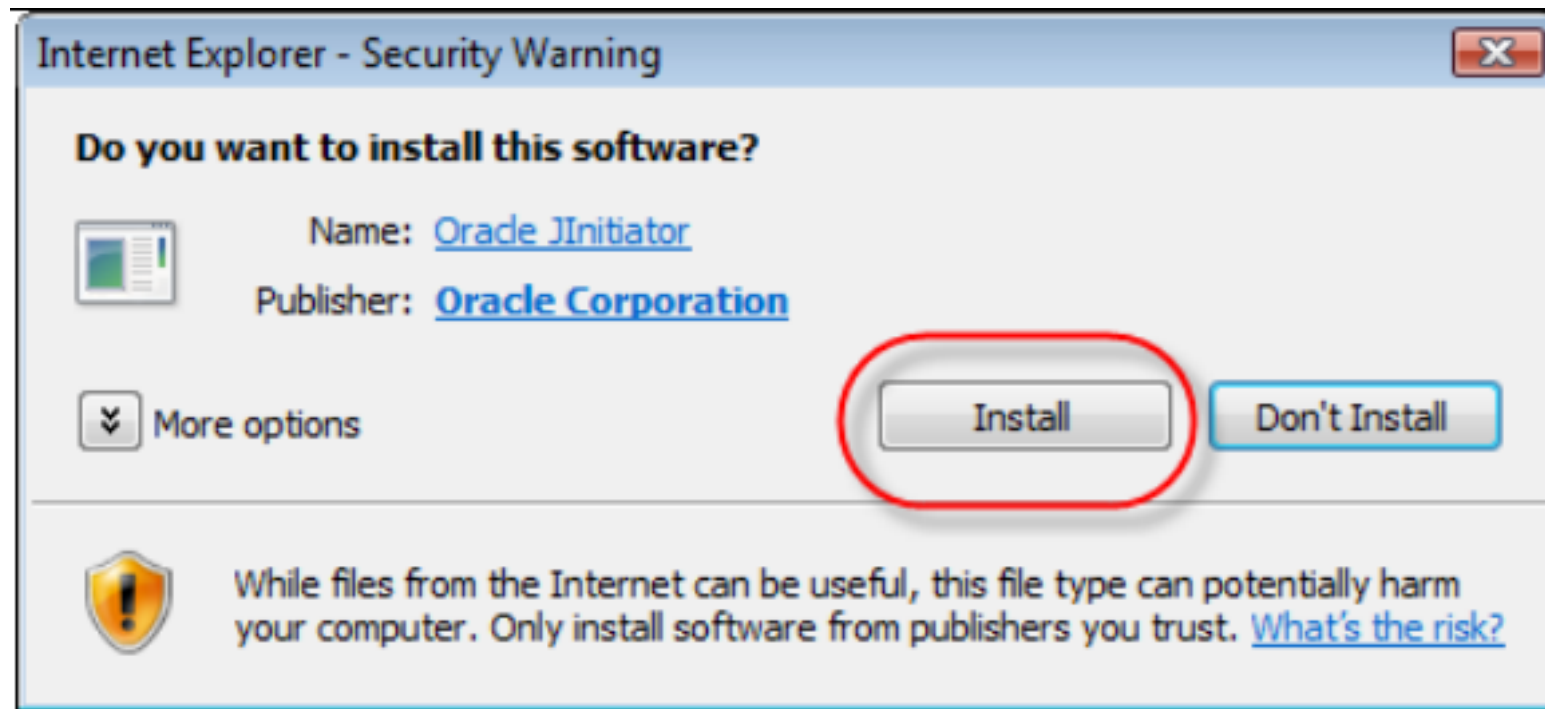
รายชื่อผู้ประสานงาน

- ระบบการประมาณ

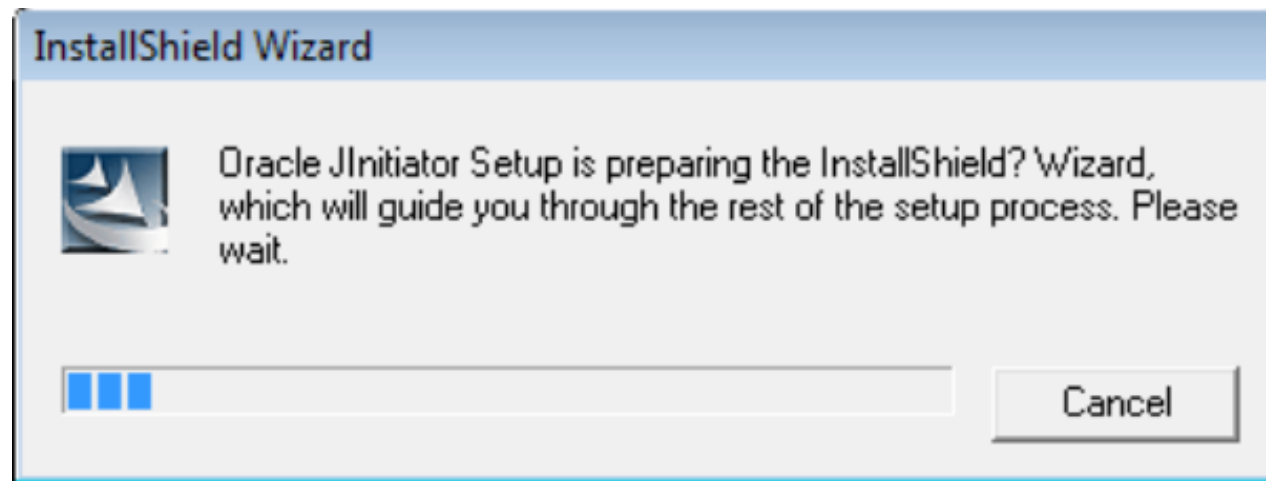
- เงินรายได้

ระบบคลังวัสดุการศึกษา

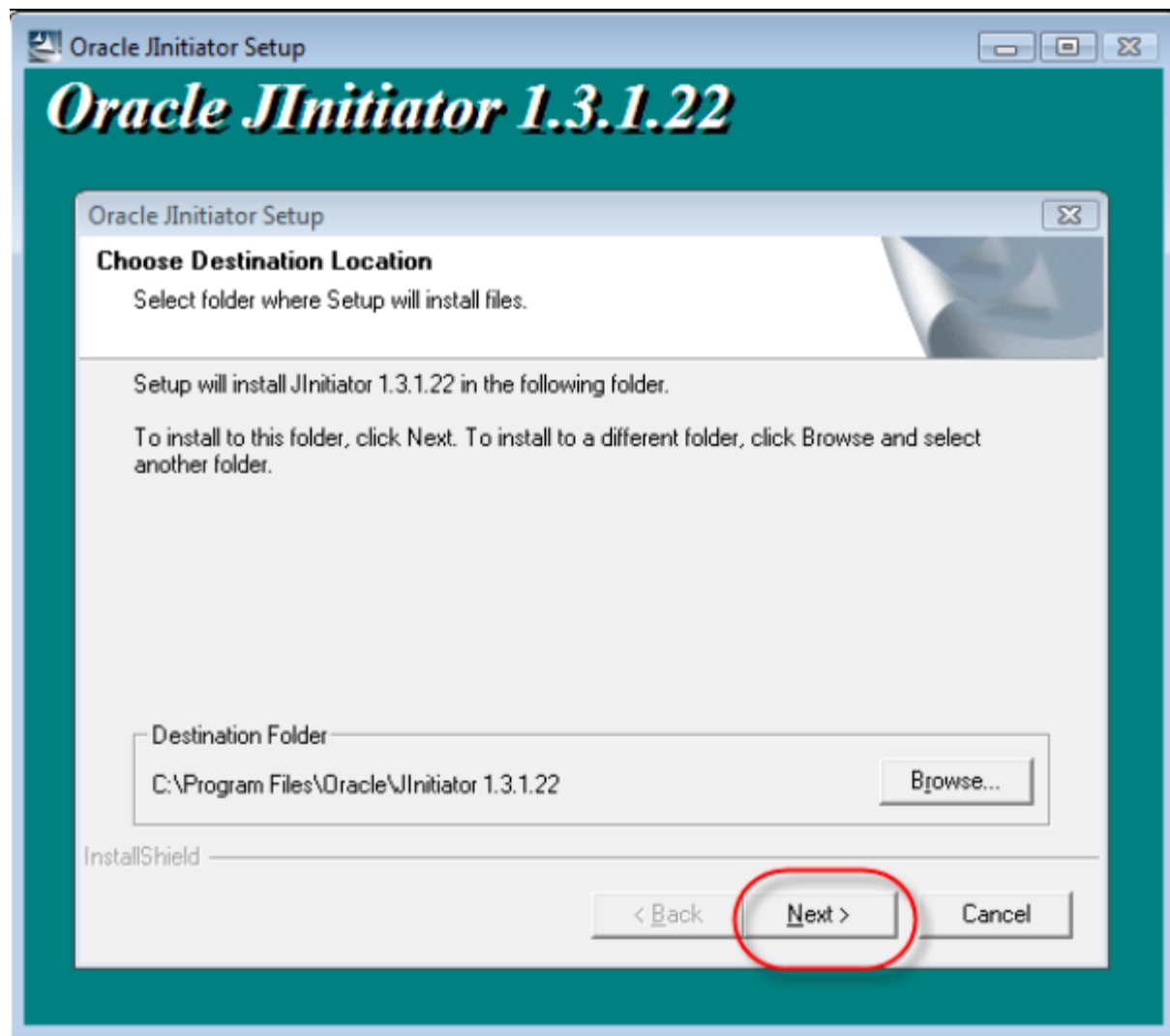
4.) Internet Explorer จะขึ้นหน้าต่างใหม่ และ Run ระบบให้ Download โปรแกรมช่วยเข้ารหัสระบบบัญชี 3 มิติ ให้คลิก **“Install”**



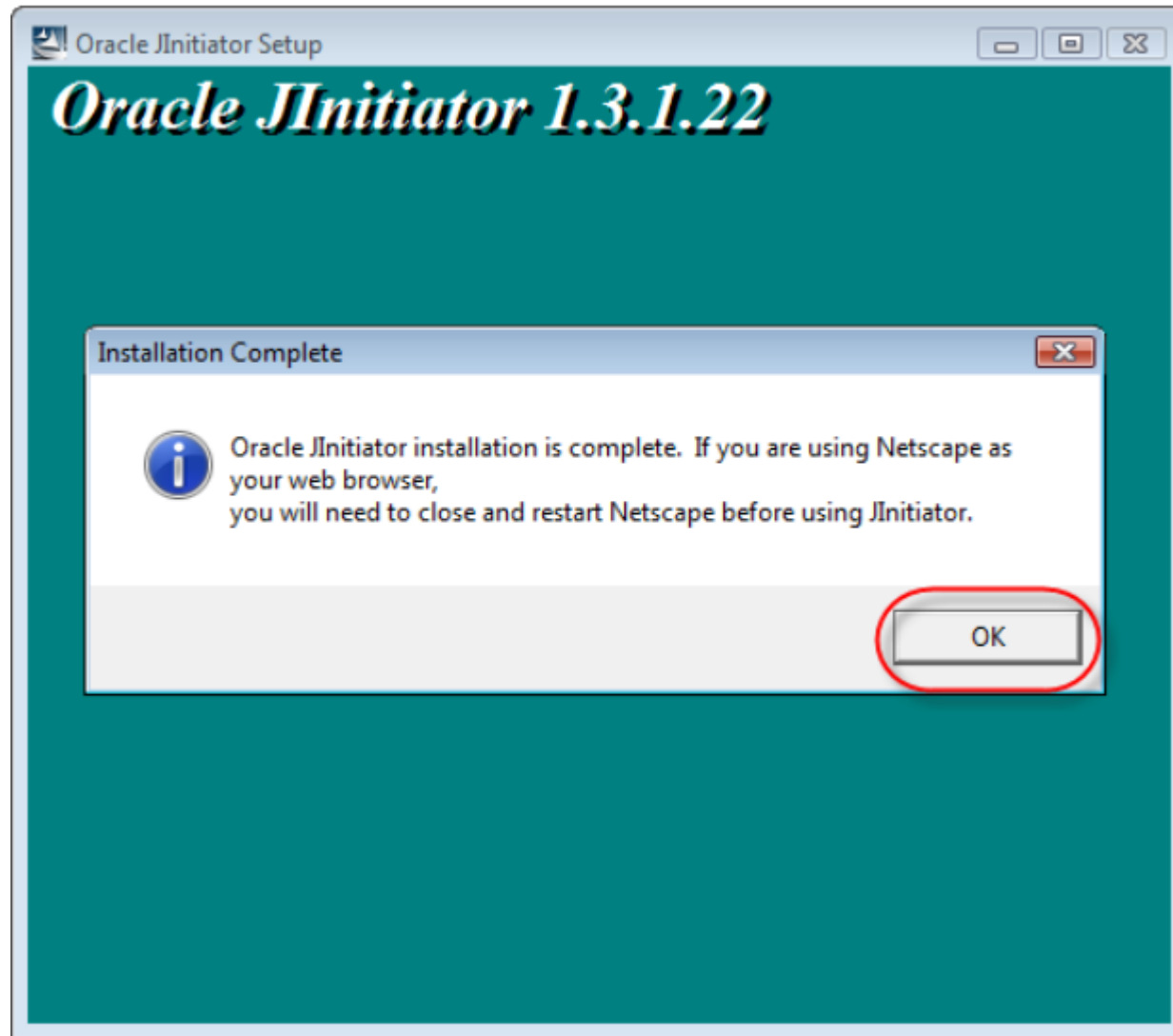
5.) ระบบเริ่มการติดตั้ง



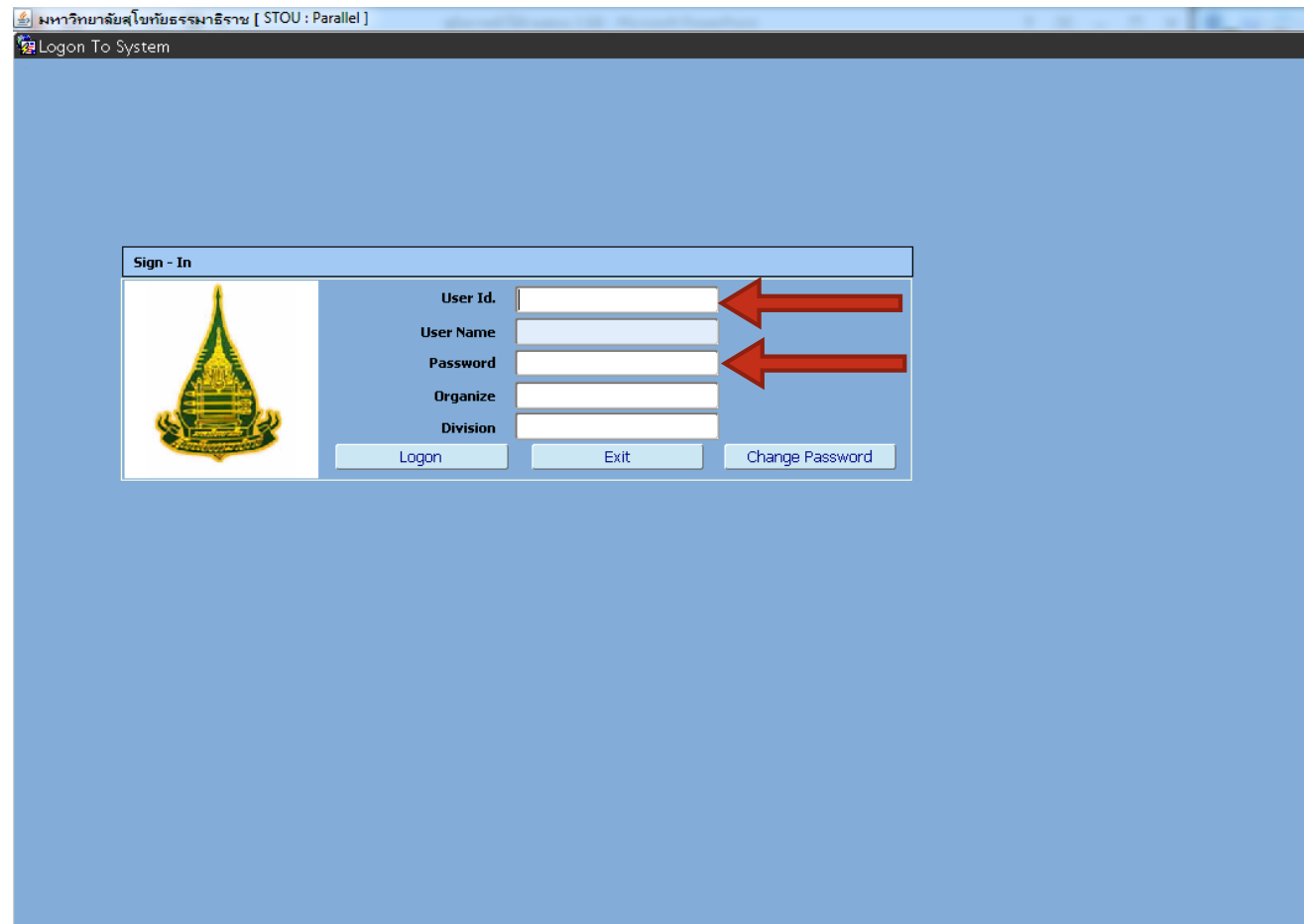
6.) คลิก Next>



6.) คลิก OK การติดตั้งโปรแกรมเสร็จสิ้น




7.) จากนั้นระบบจะ Run โปรแกรมระบบ 3 มิติขึ้นมา ให้กรอก **User Id.** และ **Password** ลงในช่อง และคลิก **Logon** จะสามารถเข้าระบบบัญชี 3 มิติได้



มหาวิทยาลัยบูรพา [STOU : Parallel]

Logon To System

Sign - In



User Id.

User Name

Password

Organize

Division

Logon Exit Change Password

หมายเหตุ : หากมีปัญหาด้านเทคนิคต่างๆที่เกิดขึ้น สามารถติดต่อกับทาง
สำนักคอมพิวเตอร์เพื่อแก้ไขปัญหาที่เกิดขึ้นได้ ที่ Line ID : @ocsstou หรือ
QR CODE นี้

